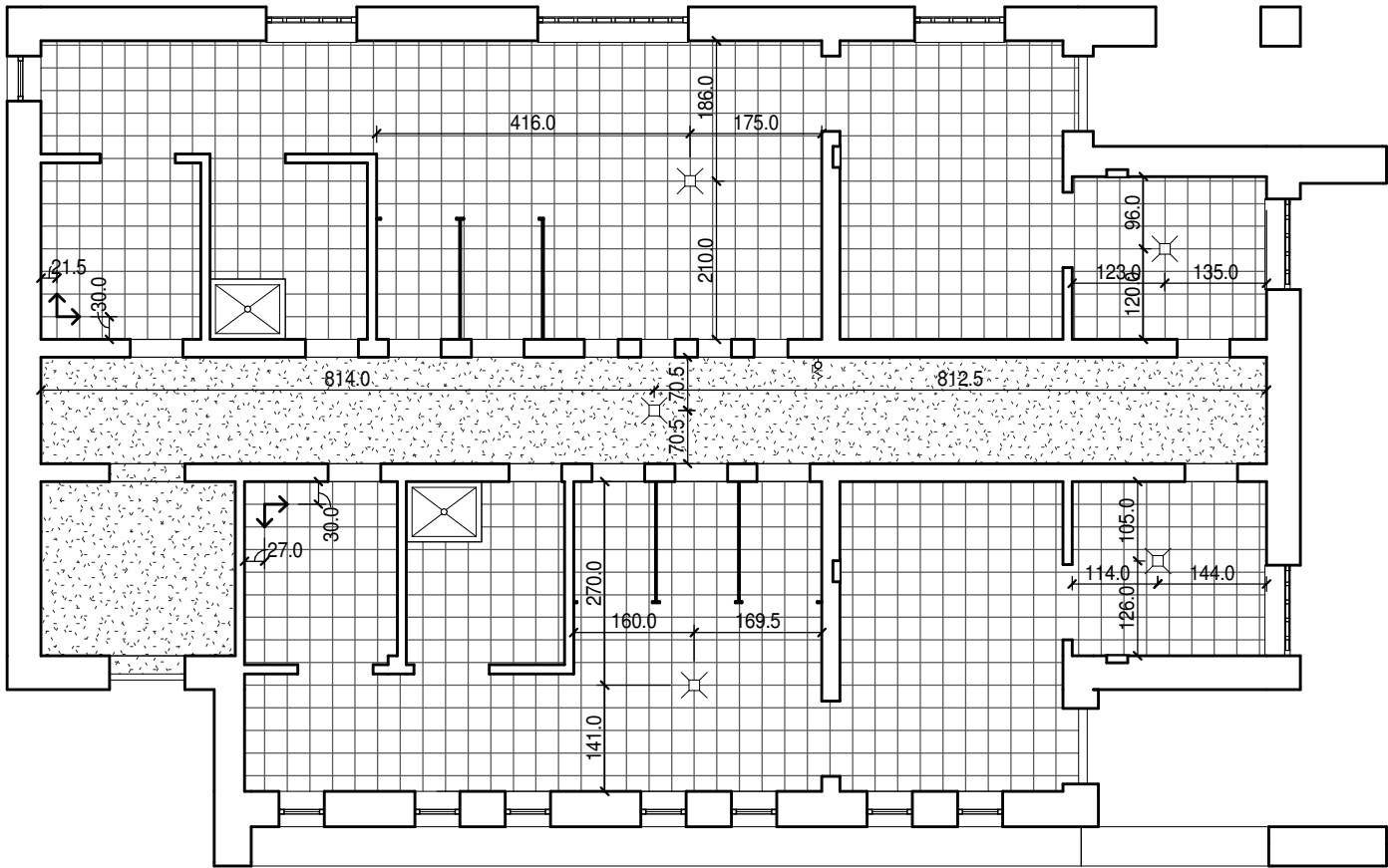


Okładziny ścienne:
1. lokalizacja poszczególnych kolorów wg. rzutu
2. płytki układać od dołu
3. zgrać fugi płytek podłogowych z płytkami ściennymi wg schematu : 2 płytki podłogowe = 3 płytki ścienne
4. cokół podłogowe z płytek ciemno szarych do wysokości 10 cm tylko na ścianach A, na ścianach B rozpocząć układanie płytek od 10cm cokołu w kolorze żółtym

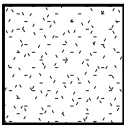
A - płytki ceramiczne, w formacie 19,8x19,8 cm , matowe w kolorze jasno szarym

B- płytki ceramiczne, w formacie 19,8x 19,8cm, szkliwione błyszczące, w kolorze intensywnie żółtym.

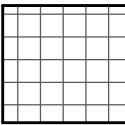
KOLORYSTYKA ŚCIAN



RZUT POSADZEK | 1:100



- Samopoziomująca 2-komponentowa wylewka z żywicy epoksydowej, gładka, szara
Powierzchnia krycia 29,36m2



- posadzka z płytek gresowych, nieszkliwionych, o wymiarze 30cm x 30cm, kolor ciemno szary,
Powierzchnia krycia 106,01m2



- miejsce rozpoczęcia układania posadzki



- wpust podłogowy, w pomieszczeniu z wpustem należy wykształcić spadek w kierunku wpustu 0,5%

UWAGI:
1. Wszystkie roboty należy wykonywać zgodnie z Polskimi Normami, „Warunkami technicznymi wykonania i odbioru robót, budowlano montażowych opracowanych przez Instytut Techniki Budowlanej oraz zasadami wiedzy i sztuki budowlanej.
2. Poziomy posadzek należy zweryfikować i precyzyjnie wytyczyć na etapie wykonawczym. Odchyłki od projektu należy konsultować z projektantem.
3. Przed przystąpieniem do prac należy zapoznać się z całością dokumentacji.
4. Brak wskazania na rysunku technicznym elementu, którego zastosowanie wynika ze znanych lub powszechnie przyjętych rozwiązań z zakresu sztuki budowlanej nie zwalnia wykonawcy z konieczności skalkulowania i zastosowania takiego elementu w porozumieniu z inwestorem a także z projektantem i za jego zgodą.
5. W przypadku jakiegokolwiek rozbieżności w dokumentacji należy konsultować się z projektantem.
6. Zgodnie z art. 22 ust. z dnia 7 lipca 1994 roku Prawo Budowlane (tj. Dz.U. z 2003 roku Nr 207 poz 2016 z późniejszymi zmianami)) kierownik budowy ma obowiązek realizacji obiektu zgodnie z obowiązującymi przepisami i sztuką budowlaną.
7. Wszelkie elementy ruchome, elementy wyposażenia, w szczególności elementy stolarki i ślusarki okiennej i drzwiowej, szklenia, fasad, okładzin elewacyjnych, balustrad, poręczy i pochwytów, odbojników wewnętrznych i innych należy zamawiać i wykonywać / montować na podstawie zweryfikowanych obmiarów rzeczywistych wykonanych na obiekcie.
8. Wszelkie nazwy własne produktów i materiałów przywołane w specyfikacji służą określeniu pożądanego standardu wykonania i określeniu właściwości i wymogów technicznych założonych w dokumentacji technicznej dla danych rozwiązań. Dopuszcza się zamienne rozwiązania (oparte na produktach innych producentów) pod warunkiem:
- spełnienia tych samych właściwości technicznych
- przedstawienia zamiennych rozwiązań na piśmie (dane techniczne, atesty, dopuszczenia do stosowania)
- uzyskania akceptacji projektanta oraz nadzoru budowy.

MOP Smyków +/-0,00m=+231,76 m n.p.m.

Projektant  Transprojekt-Warszawa Sp. z o.o.		Inwestor  GDDKIA Oddział w Kielcach 25-950 Kielce, ul. Paderewskiego 43/45	
Nazwa obiektu		BUDOWA DWUJEZDNIOWEJ DROGI EKSPRESOWEJ S-7 na odcinku: Chęciny-Jędrzejów	
Adres obiektu		województwo Świętokrzyskie powiat kielecki: miasto Chęciny, gmina Chęciny powiat jędrzejowski: gmina Sobków, gmina Jędrzejów	
Stadium		PROJEKT WYKONAWCZY	
		Projekt architektoniczno-budowlany	
Branża		ARCHITEKTURA	Nr kontraktu: PD-459
Tom	15/06	CZĘŚĆ RYSUNKOWA	Skala: As indicated
Tytuł rysunku	Rzut posadzek / Kolorystyka		Data: 03.2013 Nr AR-20
Stanowisko:	imię i nazwisko	specjalność	nr uprawnień podpis
Projektant:	mgr inż arch. Bartłomiej Grotte	architektura	MA/012/09 
Projektant:	mgr inż arch. Konrad Waiigōra	architektura	
Sprawdzający:	mgr inż arch. Rafał Jedliński	architektura	MA/074/08 